

**ACTRA**  
MONTREAL



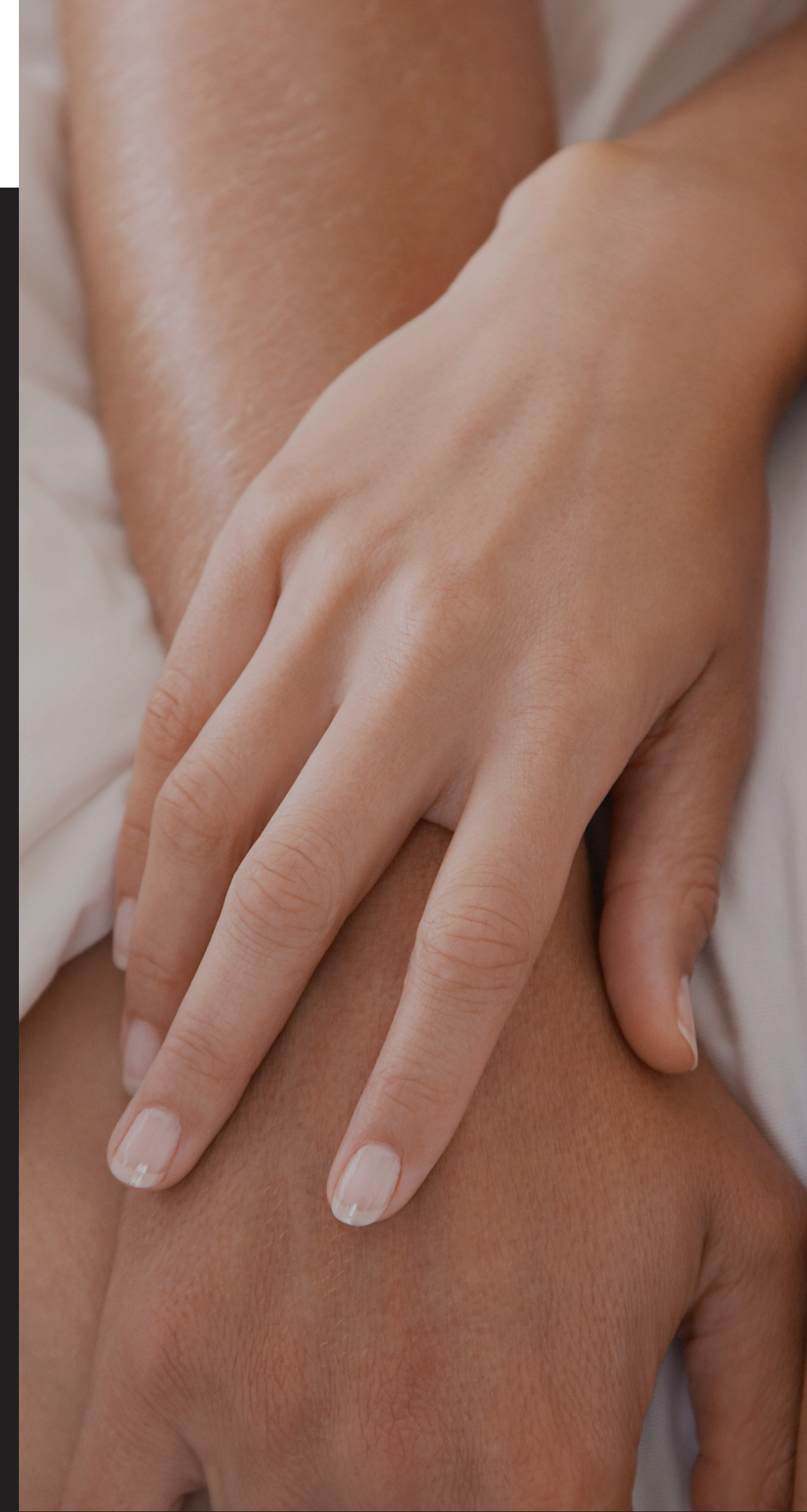
# INTIMITÉ + NUDITÉ

Donner du pouvoir aux  
artistes-interprètes



# Aperçu de la présentation

- BIENVENUE ET INTRODUCTION : SOUS-COMITÉ SUR L'INTIMITÉ
- LANCEMENT DE LA BROCHURE ET DU GUIDE
- EXEMPLE DE CLAUSE ADDITIONNELLE
- DROITS EN VERTU DE L'EPI (IPA)
- FAQ
- PÉRIODE DE QUESTIONS



## LE SOUS-COMITÉ SUR L'INTIMITÉ

a été créé par

LE COMITÉ DES FEMMES\* DE L'ACTRA MONTRÉAL

LE BESOIN DE  
DONNER DU  
**POUVOIR AUX**  
ARTISTES-  
INTERPRÈTES

ÉDUCUER LES  
ARTISTES-  
INTERPRÈTES  
POUR  
**CONNAÎTRE**  
LEURS DROITS

FOURNIR DES  
STRATÉGIES  
POUR  
**ENFORCER**  
LEURS DROITS

IDENTIFIER LES  
PROBLÈMES  
POTENTIELS ET  
**CE QU'ON**  
**PEUT FAIRE**



## ANNEXE

Il est négocié à l'avance et doit détailler les exigences spécifiques concernant la scène.  
Je l'ai avec moi sur le plateau. J'ai le droit de refuser de faire plus que ce qui est stipulé dans l'avenant.

## PLATEAU DE TOURNAGE FERMÉ

Seul le personnel technique et de production nécessaire est autorisé sur le plateau, les autres doivent quitter les lieux et les **écrans doivent être inaccessibles**.  
Ayez votre téléphone et les numéros d'urgence avec vous au cas où.

## PHOTOS

La production doit obtenir mon consentement (via mon agent) pour prendre des photos. Mon agent peut négocier pour refuser les photos ou exiger que je vérifie les images et les photos et que toutes les photos non utilisées soient détruites.

### REQUIS PAR LA PRODUCTION

## MES DROITS

### NÉGOCIABLES

## COUVERTURES

Il existe de nombreux outils pour mieux se protéger, tels que : des pasties, des sous-vêtements, des serviettes propres, des protections, un peignoir à portée de main à tout moment...

## EST CE QUE JE PEUX REFUSER ?

Une fois le contrat et l'annexe sont signés, si on me demande d'en faire plus, j'ai le droit de refuser.  
Faites appel à l'ACTRA et à votre agent pour refuser en votre nom.

## COORDONNATEUR EN INTIMITÉ

Mon agent devrait négocier pour qu'un assistant de production qualifié et formé soit requis.  
Je peux appeler l'ACTRA pour qu'ils en parlent avec les productions.

## CHECKLIST

### 1 CASTING

La répartition des rôles doit indiquer quand un rôle nécessite de la nudité ou des scènes intimes.

- Mon agent devrait demander des détails sur ce qui est attendu
- Identifier et communiquer mes limites à mon agent
- J'ai des droits lors des auditions, je vais consulter l'article A2401 de l'EPI (IPA)

### 2 CONDITIONS DE NÉGOCIATION

Mon agent devrait exiger la présence d'un coordonnateur d'intimité qualifié et formé, membre de l'ACTRA.

Si la production n'est pas en mesure de fournir un coordonnateur d'intimité, mon agent devrait contacter l'ACTRA. Néanmoins, je conserve mes droits en vertu de l'EPI (IPA) et je peux négocier de meilleures conditions, par exemple :

- La production doit contacter uniquement mon agent, et non moi directement.
- Un avenant détaillé fourni 48 heures avant la conclusion du contrat.
- Espace privé avec pauses pour se préparer mentalement, accessoires pour se couvrir : cache-tétos, serviette propre. Peignoir à portée de main à tout moment, présence d'un représentant de l'ACTRA ou de mon agent sur le plateau et temps suffisant pour se couvrir correctement avant la levée du plateau fermé. Visionnage du montage final...

### 3 PRÉPARATION POUR LA SCÈNE

Lisez ce guide, consultez la section A24 de l'EPI (IPA), examinez votre avenant.

- Avant le jour J, en lisant le scénario, je réfléchis au lieu de tournage et aux conditions des scènes (intérieur, extérieur, espace restreint : à l'intérieur d'une voiture...) et j'identifie tous les besoins que je pourrais avoir
- Je peux demander des pauses, je peux me concentrer sur ma respiration
- J'ai le droit de refuser toute consigne qui ne respecte pas l'avenant

## SIGNAUX D'ALARME

- La production refuse-t-elle de fournir un coordonnateur d'intimité pour votre scène ?
- La production refuse-t-elle de vous fournir votre avenant 48 heures avant votre séance ?
- Le coordonnateur d'intimité n'est-il pas qualifié, introuvable sur le plateau ou semble-t-il agir au nom de la production (renégociez vos limites) ?
- La production vous met-elle sous pression et/ou vous intimide-t-elle pour que vous apportiez des modifications à l'avenant ou à la scène ?

Appelez l'ACTRA 514-844-3318  
Appelez votre agent

### HARCÈLEMENT?

Appelez L'APARTÉ: 1-833-LAPARTE  
Contactez HAVEN: [www.havenonline.ca](http://www.havenonline.ca)

OBTENEZ PLUS D'INFORMATIONS,  
CONNAISSEZ VOS DOITS



**ACTRA**

## **QUE FAIRE LORSQUE VOUS ÊTES SUR LE PLATEAU DE TOURNAGE SANS COORDONNATEUR D'INTIMITÉ**

### **AVANT LE TOURNAGE**

**Répartition des rôles – que dois-je savoir ?**

**La répartition des rôles doit clairement indiquer quand un rôle nécessite de la nudité ou des scènes intimes.**

**Votre agent doit contacter le service de casting ou la production pour obtenir plus de détails sur la scène et demander ce que la production attend du rôle et du contexte, afin de pouvoir vous contacter et discuter des détails du rôle.**

### **AUDITION**

**La production peut-elle me demander de jouer des scènes intimes ou d'être nu lors de l'audition ?**

**Points principaux (sous forme de questions-réponses) de l'A2401 de l'IPA**

### **NÉGOCIATION DES CONDITIONS**

**Demandez un coordonnateur d'intimité qualifié et formé, membre de l'ACTRA (si vous vous sentez à l'aise avec un coordonnateur d'intimité en particulier, votre agent peut essayer de négocier avec la production pour qu'elle engage ce coordonnateur).**

**Que faire si la production refuse d'engager un coordonnateur d'intimité ?**

**Le rôle de votre agent est de défendre vos intérêts. Vous pouvez discuter avec lui des détails dont vous avez besoin pour vous sentir à l'aise. Voici quelques exemples :**

- **Votre agent sera la personne de contact exclusive de la production pour ces scènes et ne vous abordera pas directement.**
- **Négociez une pause dans une petite pièce privée et peut-être la présence d'une personne non rémunérée sur le plateau (représentant de l'ACTRA, agent, parent) pour vous soutenir...**
- **Exigez qu'un peignoir soit à votre disposition pour vous couvrir entre les prises.**
- **Exigez suffisamment de temps pour vous couvrir correctement avant la levée du plateau fermé.**
- **Utilisez les règles de l'ACTRA dans vos négociations (clause, stipulation sur le plateau fermé).**

## **À QUOI PUIS-JE M'ATTENDRE ?**

### **AVANT LE TOURNAGE**

**L'IC vous a-t-il appelé à l'avance pour discuter de la ou des scènes et de vos limites ?\***

**Avez-vous reçu une clause supplémentaire au moins 48 heures avant le tournage de votre scène ?\***

### **SUR LE PLATEAU**

**L'IC vous a-t-il consulté avant le tournage de votre scène ?**

**L'IC vous a-t-il fourni et/ou expliqué les vêtements de pudeur à utiliser pendant la scène ?\***

**L'IC vous a-t-il fourni et/ou expliqué l'utilisation de barrières personnelles pouvant être utilisées pendant la scène ?**

**Le plateau est-il fermé pendant toute la durée de votre scène intime ? C'est-à-dire : le flux en direct est coupé, les écrans supplémentaires sont éteints, les écrans nécessaires sont signalés ou recouverts, seul le personnel nécessaire est présent sur le plateau (son, réalisateur, directeur de la photographie/caméra-man, costumier sur le plateau, coordonnateur d'intimité) \***

**Une robe de chambre est-elle fournie pour vous couvrir entre les prises et avant que du personnel supplémentaire n'entre sur le plateau ?\***

**L'IC prend-il régulièrement de vos nouvelles pour voir comment vous allez ?**

**L'IC intervient-il lorsqu'une ou plusieurs de vos limites sont sur le point d'être franchies ?**

**L'IC a-t-il pris de vos nouvelles une fois la scène terminée pour voir comment vous allez ?**

**L'IC s'assure-t-il qu'aucune photo de continuité n'est prise pendant que les acteurs sont nus ou partiellement nus ?**

**L'IC est-il capable de chorégraphier/ajuster la scène sans entrer en contact physique avec les acteurs ?**

**\*Appelez l'ACTRA lorsque les conditions suivantes ne sont pas remplies.**

### **APRÈS**

**L'IC vous a-t-il recontacté un jour ou deux plus tard pour prendre de vos nouvelles ?**



# L'ANNEXE - UNE EXIGENCE

ACTRA  
MONTREAL

48 heures avant la signature du contrat / la scène

## N'OUBLIEZ PAS QUE L'ANNEXE EST NÉGOCIABLE

- Veiller à ce que l'annexe reflète les limites de l'artiste

PRODUCTION COMPANY LETTERHEAD	
PRODUCTION MUST PROVIDE THE RIDER TO THE PERFORMER AT LEAST 48HRS PRIOR TO THE SIGNING OF THE CONTRACT (A2402A) PERFORMERS MAY REFUSE TO DO ANYTHING NOT SPECIFIED IN THE PERFORMER'S CONTRACT (RIDER), WITHOUT LIABILITY OR FORFEITURE OF ANY PORTION OF THE CONTRACTED FEE. IPA: A2402B	
<u>(SAMPLE OF A PROPER) NUDITY RIDER</u>	
PRODUCTION COMPANY:	PRODUCTIONS INC.
PRODUCTION TITLE:	FAMOUS MOVIE TITLE
PRODUCTION REPRESENTATIVE:	YVON SETRE RESPECTUEUX
TITLE:	PRODUCTION MANAGER
REGARDING:	SCENE 03-05
CHARACTERS INVOLVED:	CARL & ROSIE
SHOOTING DATE(S):	FEBRUARY 29 <sup>th</sup> 2026
PERFORMER'S NAME:	Starlet Betty
CHARACTER'S NAME:	ROSIE
INTIMACY COORDINATOR:	NAME OF QUALIFIED IC MEMBER
DESCRIPTION OF SCENE:	PLAYFUL LOVE SCENE 03-05
DETAILED SHOT:	- LONG SHOT OF ROSIE IN BED -SHEET WILL COVER BODY, EXPOSING ONLY BARE SHOULDERS/ARMS AND LEGS FROM MID-THIGH DOWN. THERE WILL BE NO UPPER BODY NUDITY (FULL BREASTS, NIPPLES) OR FRONTAL OR REAR BELOW THE WAIST NUDITY. -CLOSE-UP OF SHEET BEING RIPPED OFF BY CARL, EXPOSING BOTH OF ROSIE'S BREASTS ENTIRELY INCLUDING NIPPLES AND AREOLA, AS WELL AS BARE ABDOMEN TO JUST ABOVE HIPS. -FOR THE ABSENCE OF DOUBT, THERE WILL BE NO FRONTAL OR REAR BELOW THE WAIST NUDITY. STARLET WILL WEAR SKIN COLOURED LEGGINGS. -CARL WILL STRADOLE ROSIE WITH CHESTS TOUCHING, BUT WITHOUT MOVEMENT, CARL WILL KISS ROSIE ON HER MOUTH (OPEN MOUTH, NO TONGUE), FACE, EARS AND HER NECK. CARL WILL NOT BE KISSING ANY OTHER PART OF HER BODY. ROSIE WILL WEAR NIPPLE COVERS. -CARL'S HANDS WILL ONLY TOUCH ROSIE'S FACE AND BACK OF HEAD, BUT HIS HANDS WILL NOT BE TOUCHING ANY OTHER PART OF HER BODY. -A THIN CUSION WILL BE PLACED BETWEEN THE 2 PERFORMERS' PELVISES. -CLOSED SET WILL BE ANNOUNCED AND ENFORCED. CREW WILL BE LIMITED TO ESSENTIAL ONLY. MONITORS WILL NOT BE ACCESSIBLE TO ANY CREW THAT IS NOT LISTED ON THE CLOSED SET PROTOCOLS. THERE WILL BE NO LIVE FEED. -A BATHROBE WILL BE WITHIN REACH FOR PERFORMERS AND THEY WILL BE GIVEN SUFFICIENT TIME TO COVER UP WITH THEIR ROBE BEFORE THE SET IS OPENED BYE THE INTIMACY COORDINATOR TO ALLOW FOR TECHNICAL ADJUSTMENTS AND/OR NOTES.
<small>*NOTE: THE PRODUCER MUST INVITE THE PERFORMER TO VIEW THE FINAL CUT OF THEIR NUDE SCENE(S) ONCE THEY ARE LOCKED. THE PERFORMER MUST SIGN A RELEASE IF THE CONTRACTUAL OBLIGATIONS OUTLINED IN THE NUDITY RIDER HAVE BEEN MET. IT IS RECOMMENDED THAT THE PERFORMER BRING A REPRESENTATIVE (AGENT/MANAGER OR ACTRA STEWARD) TO BE PRESENT AT THIS VIEWING. THE PERFORMER MAY NOT WITHHOLD THEIR RELEASE FOR REASONS BASED ON AESTHETIC OR ARTISTIC MERIT. IF THE PERFORMER DECLINES TO VIEW THE FOOTAGE, THEY MUST PROVIDE A SIGNED RELEASE IMMEDIATELY TO THE PRODUCER. THIS RELEASE SHALL NOT BE CONSIDERED A PART OF THIS RIDER</small>	
I, _____, (Name of Performer), agree to the following conditions as stated above and understand that my rights are protected under the IPA. I also agree that prior to auditioning I was properly advised by production of the nudity required for this role and I have been provided with the Nudity Survival Guide. I understand a closed set to be one where only necessary production personnel whose presence is documented on the closed set list attached to this rider are permitted during the shoot of this scene. I understand I will have sufficient time to change or properly cover myself before the set can be considered open by Production. After shooting I understand that I must call the ACTRA Montreal office to confirm adherence to the terms and conditions of this rider or to report any violations.	
Performer's Signature	Date Signed
I, _____, (Production Representative), understand and agree to the following conditions as covered in the IPA and those attached to this document. I will ensure that the Director understands and adheres to the particulars of this rider as outlined. I also assure that I will provide a closed set as per the conditions outlined in this rider and a robe for each performer to cover themselves between tasks. I assert that The Production cannot and will not coax, coerce, intimidate/threaten, or harass any performer on or off set.	
Production Representative's Signature	Date Signed
ATTACHED TO THIS RIDER: -ACTRA PERFORMER'S CONTRACT -THE LINK TO THE <a href="#">IPA</a> - SEE SECTION A24 & <a href="#">A5 booklet</a> - Intimacy -CLOSED SET LIST OF PERSONNEL REQUIRED	
PRODUCTION IS REQUIRED TO REMIT THIS PROPERLY COMPLETED RIDER TO ACTRA MONTREAL, PRIOR TO SHOOTING	

~~PRODUCTION MUST PROVIDE THE RIDER TO THE PERFORMER AT LEAST 48HRS PRIOR TO THE SIGNING OF THE CONTRACT (A2402A)~~  
PERFORMERS MAY REFUSE TO DO ANYTHING NOT SPECIFIED IN THE PERFORMER'S CONTRACT (RIDER), WITHOUT LIABILITY OR FORFEITURE OF ANY PORTION OF THE CONTRACTED FEE.  
IPA: A2402B

INTIMACY COORDINATOR: NAME OF QUALIFIED IC MEMBER

**ACTRA**  
MONTREAL

1. Ce qui est requis en détails
2. Ce qui n'est PAS requis (limites)
3. mesures/outils sur place pour protéger

- LONG SHOT OF ROSIE IN BED –SHEET WILL COVER BODY, EXPOSING ONLY BARE SHOULDERS/ARMS AND LEGS FROM MID-THIGH DOWN. THERE WILL BE NO UPPER BODY NUDITY (FULL BREASTS, NIPPLES) OR FRONTAL OR REAR BELOW THE WAIST NUDITY.

-CLOSE-UP OF SHEET BEING RIPPED OFF BY CARL, EXPOSING BOTH OF ROSIE'S BREASTS ENTIRELY INCLUDING NIPPLES AND AREOLA, AS WELL AS BARE ABDOMEN TO JUST ABOVE HIPS.

-FOR THE ABSENCE OF DOUBT, THERE WILL BE NO FRONTAL OR REAR BELOW THE WAIST NUDITY. STARLET WILL WEAR SKIN COLOURED LEGGINGS.

-CARL WILL STRADDLE ROSIE WITH CHESTS TOUCHING, BUT WITHOUT MOVEMENT, CARL WILL KISS ROSIE ON HER MOUTH (OPEN MOUTH, NO TONGUE), FACE, EARS AND HER NECK. CARL WILL NOT BE KISSING ANY OTHER PART OF HER BODY. ROSIE WILL WEAR NIPPLE COVERS.

-CARL'S HANDS WILL ONLY TOUCH ROSIE'S FACE AND BACK OF HEAD, BUT HIS HANDS WILL NOT BE TOUCHING ANY OTHER PART OF HER BODY.

-A THIN CUSION WILL BE PLACED BETWEEN THE 2 PERFORMERS' PELVISES.

**-CLOSED-SET WILL BE ANNOUNCED AND ENFORCED. CREW WILL BE LIMITED TO ESSENTIAL ONLY. MONITORS WILL NOT BE ACCESSIBLE TO ANY CREW THAT IS NOT LISTED ON THE CLOSED-SET PROTOCOLS. THERE WILL BE NO LIVE FEED.**


-A BATHROBE WILL BE WITHIN REACH FOR PERFORMERS AND THEY WILL BE GIVEN SUFFICIENT TIME TO COVER UP WITH THEIR ROBE BEFORE THE SET IS OPENED BY THE INTIMACY COORDINATOR TO ALLOW FOR TECHNICAL ADJUSTMENTS AND/OR NOTES.



## L'ANNEXE - UNE EXIGENCE

**ACTRA**  
MONTREAL

## 48 heures avant la signature du contrat / la scène


**PRODUCTION COMPANY LETTERHEAD**

---

**PRODUCTION MUST PROVIDE THE RIDER TO THE PERFORMER AT LEAST 48HRS PRIOR TO THE SIGNING OF THE CONTRACT (A2403A)**  
**PERFORMERS MAY REFUSE TO DO ANYTHING NOT SPECIFIED IN THE PERFORMER'S CONTRACT (RIDER), WITHOUT LIABILITY OR FORFEITURE OF ANY PORTION OF THE CONTRACTED FEE.**  
**IPA: A24028**

---

**(SAMPLE OF A PROPER) NUDITY RIDER**

<b>PRODUCTION COMPANY:</b> <b>PRODUCTION TITLE:</b> <b>PRODUCTION REPRESENTATIVE:</b> <b>TITLE:</b>  <b>REGARDING:</b> <b>CHARACTERS INVOLVED:</b> <b>SHOOTING DATE(S):</b>  <b>PERFORMER'S NAME:</b> <b>CHARACTER'S NAME:</b>  <b>INTIMACY COORDINATOR:</b>  <b>DESCRIPTION OF SCENE:</b>  <b>DETAILED SHOT:</b>	<b>PRODUCTIONS INC.</b> <b>FAMOUS MOVIE TITLE</b> <b>YVON SETRE RESPECTUEUX</b> <b>PRODUCTION MANAGER</b>  <b>SCENE 03-05</b> <b>CARL &amp; ROSIE</b> <b>FEBRUARY 29<sup>th</sup> 2026</b>  <b>Starlet Betty</b> <b>ROSIE</b>  <b>NAME OF QUALIFIED IC MEMBER</b>   <b>PLAYFUL LOVE SCENE 03-05</b>   <p>- LONG SHOT OF ROSIE IN BED - SHEET WILL COVER BODY, EXPOSING ONLY BARE SHOULDERS/ARMS AND LEGS FROM MID-THIGH DOWN. THERE WILL BE NO UPPER BODY NUDITY (FULL BREASTS, NIPPLES) OR FRONTAL OR REAR BELOW THE WAIST NUDITY.</p> <p>-CLOSE-UP OF SHEET BEING RIPPED OFF BY CARL, EXPOSING BOTH OF ROSIE'S BREASTS ENTIRELY INCLUDING NIPPLES AND AREOLA, AS WELL AS BARE ABDOMEN TO JUST ABOVE HIPS.</p> <p>-FOR THE ABSENCE OF DOUBT, THERE WILL BE NO FRONTAL OR REAR BELOW THE WAIST NUDITY. STARLET WILL WEAR SKIN COLOURED LEGGINGS.</p> <p>-CARL WILL STRADDLE ROSIE WITH CHESTS TOUCHING, BUT WITHOUT MOVEMENT, CARL WILL KISS ROSIE ON HER MOUTH (OPEN MOUTH, NO TONGUE), FACE, EARS AND HER NECK. CARL WILL NOT BE KISSING ANY OTHER PART OF HER BODY. ROSIE WILL WEAR NIPPLE COVERS.</p> <p>-CARL'S HANDS WILL ONLY TOUCH ROSIE'S FACE AND BACK OF HEAD, BUT HIS HANDS WILL NOT BE TOUCHING ANY OTHER PART OF HER BODY.</p> <p>-A THIN CUSION WILL BE PLACED BETWEEN THE 2 PERFORMERS' PELVISES.</p> <p>-CLOSED SET WILL BE ANNOUNCED AND ENFORCED. CREW WILL BE LIMITED TO ESSENTIAL ONLY. MONITORS WILL NOT BE ACCESSIBLE TO ANY CREW THAT IS NOT LISTED ON THE CLOSED SET PROTOCOLS. THERE WILL BE NO LIVE FEED.</p> <p>-A BATHROBE WILL BE WITHIN REACH FOR PERFORMERS AND THEY WILL BE GIVEN SUFFICIENT TIME TO COVER UP WITH THEIR ROBE BEFORE THE SET IS OPENED BY THE INTIMACY COORDINATOR TO ALLOW FOR TECHNICAL ADJUSTMENTS AND/OR NOTES.</p>
---	--

\*NOTE: THE PRODUCER MUST INVITE THE PERFORMER TO VIEW THE FINAL CUT OF THEIR NUDE SCENE(S) ONCE THEY ARE LOCKED. THE PERFORMER MUST SIGN A RELEASE IF THE CONTRACTUAL OBLIGATIONS OUTLINED IN THE NUDITY RIDER HAVE BEEN MET. IT IS RECOMMENDED THAT THE PERFORMER BRING A REPRESENTATIVE (AGENT /MANAGER OR ACTRA STEWARD) TO BE PRESENT AT THIS VIEWING.  
 THE PERFORMER MAY NOT WITHHOLD THEIR RELEASE FOR REASONS BASED ON AESTHETIC OR ARTISTIC MERIT. IF THE PERFORMER DECLINES TO VIEW THE FOOTAGE, THEY MUST PROVIDE A SIGNED RELEASE IMMEDIATELY TO THE PRODUCER. THIS RELEASE SHALL NOT BE CONSIDERED A PART OF THIS RIDER

---

I, \_\_\_\_\_ (Name of Performer), agree to the following conditions as stated above and understand that my right are protected under the IPA. I also agree that prior to auditioning I was properly advised by production of the nudity required for this role and I have been provided with the Nudity Survival Guide.

I understand a closed set to be one where only necessary production personnel whose presence is documented on the closed set list attached to this rider are permitted during the shoot of this scene. I understand I will have sufficient time to change or properly cover myself before the set can be considered open by Production.

After shooting I understand that I must call the ACTRA Montreal office to confirm adherence to the terms and conditions of this rider or to report any violations.

---

Performer's Signature _____	Date Signed _____
-----------------------------	-------------------

---

I, \_\_\_\_\_ (Production Representative), understand and agree to the following conditions as covered in the IPA and those attached to this document. I will ensure that the Director understands and adheres to the particulars of this rider as outlined. I also assure that I will provide a closed set as per the conditions outlined in this rider and a robe for each performer to cover themselves between tasks. I assert that The Production cannot and will not coax, coerce, intimidate/threaten, or harass any performer on or off set.

---

Production Representative's Signature _____	Date Signed _____
---	-------------------

---

**ATTACHED TO THIS RIDER:**  
 -ACTRA PERFORMER'S CONTRACT  
 -THE LINK TO THE [IPA](#) - SEE SECTION A24 & [A5 booklet - Intimacy](#)  
 -CLOSED SET LIST OF PERSONNEL REQUIRED

**PRODUCTION IS REQUIRED TO REMIT THIS PROPERLY COMPLETED RIDER TO ACTRA MONTREAL, PRIOR TO SHOOTING**

I, \_\_\_\_\_, (Name of Performer), agree to the following conditions as stated above and understand that my rights are protected under the IPA. I also agree that prior to auditioning I was properly advised by production of the nudity required for this role and I have been provided with the Nudity Survival Guide.

I understand a closed set to be one where only necessary production personnel whose presence is documented on the closed set list attached to this rider are permitted during the shoot of this scene. I understand I will have sufficient time to change or properly cover myself before the set can be considered open by Production.

After shooting I understand that I must call the ACTRA Montreal office to confirm adherence to the terms and conditions of this rider or to report any violations.

Performer's Signature

Date Signed \_\_\_\_\_

PRODUCTION IS REQUIRED TO REMIT THIS PROPERLY COMPLETED RIDER TO ACTRA MONTREAL, PRIOR TO SHOOTING

**Des préoccupations ? Des questions ? Des défis ? Des problèmes ?**  
**APPELEZ L'ACTRA**

## SECTION A24

### A24 – NUDE SCENES

Where the requirements of a Role involve nudity, the following conditions, which are intended to ensure that Performers have adequate notice of what is expected and an opportunity to provide meaningful consent, and that measures are in place to ensure their safety and protect against abuse, apply:

#### A2401 Auditions

- (a) Performers shall be advised in advance of Auditions if nudity or simulated sexual activity or love scenes of any kind are a requirement of the script.
- (b) No Performer shall be required to appear nude or semi-nude until after having been Auditioned as a Performer (i.e., as an Actor, Singer, Dancer, etc.) and in any case shall not be required to disrobe in whole or in part at the first Audition. No Performer will be required to provide a nude photo for a first Audition.
- (c) In the event that nude or semi-nude Auditions are to be held, the Producer must advise ACTRA in advance.
- (d) When a callback Audition requires nudity or semi-nudity, the Performer shall be notified and provided with as much information as possible of what is required in advance.
- (e) A callback Audition may be held for the sole purpose of viewing the Performer's body. Performers shall not be required to perform in the nude or semi-nude at the Audition.
- (f) Such callback Auditions will be closed and will be limited to only the necessary number of persons, up to a maximum of five (5) persons who, it must be demonstrated, have a direct professional or artistic relationship to the Production and to the particular Audition. No other persons will be permitted to observe the Auditions through the use of monitors or by any other device that allows observation without being present. If requested by the Performer, a representative of ACTRA and/or the Performer's personal representative may be present in addition to the maximum five (5) Producer's representatives.
- (g) No photos, filming, taping, or preservation of such Audition by any means whatsoever will be permitted without the prior written consent of the Performer, which written consent must be provided on a form approved by ACTRA. Access to such materials shall only be granted to individuals with an essential business purpose. This material must be destroyed once it has served its purpose.

**A2404** The Producer will use best efforts to engage an intimacy coordinator for scenes involving nudity or sex acts. The Producer will also consider in good faith any request by a Performer to engage an intimacy coordinator for other scenes. There shall be no reprisal against a Performer who requests an intimacy coordinator.

[www.actra.ca](http://www.actra.ca)

**LES ENTENTES DES PRODUCTEURS  
L'ENTENTE DE PRODUCTION INDÉPENDANTE**

**2025-2027 EPI**

**SECTION A24 -Page 65**



## SECTION 6-12 & 6-13

### 6-13.00 Coordonnateur d'intimité

#### 6-13.01

Un coordonnateur d'intimité doit être présent lors de l'enregistrement d'une scène relatant une activité à caractère sexuel ou d'une scène impliquant de la nudité si celle-ci comporte l'une ou l'autre des caractéristiques suivantes :

- a) la scène implique la simulation de gestes de violence physique ou psychologique et au moins un des artistes impliqués dans la scène demande la présence d'un coordonnateur d'intimité;
- b) la scène implique la participation d'un ou plusieurs artistes âgés de moins de vingt (20) ans.

#### 6-13.02

Si un artiste devant exécuter une scène relatant une activité à caractère sexuel ou une scène impliquant de la nudité, mais ne comportant pas les caractéristiques prévues à la clause 6-13.01, demande le soutien d'un coordonnateur d'intimité, le producteur s'engage à considérer cette demande de bonne foi et à discuter de la situation avec le réalisateur et l'artiste concerné.

#### 6-13.03

Le coordonnateur d'intimité doit posséder l'expérience pertinente pour remplir adéquatement sa fonction.

Par ailleurs, le coordonnateur d'intimité ne peut être engagé pour coordonner une scène à laquelle il participe à titre d'interprète. Il peut toutefois remplir d'autres fonctions, eu égard à d'autres scènes, sur une production où il est engagé à titre de coordonnateur d'intimité.

**www.uda.ca**  
**ENTENTES COLLECTIVES**  
**CINÉMA TÉLÉVISION**  
**ASSOCIATION QUÉBÉCOISE DE LA**  
**PRODUCTION MÉDIATIQUE (AQPM)**  
**Entente 2025-2030**  
**SECTION 6-12 & 6-13**  
**Pages 67-71**

**Questions**

&

**Réponses**



## Question

**Que puis-je faire pour aider mon client à identifier ses propres limites s'il semble incertain quant à ce avec quoi il se sent à l'aise ?**

## Réponse

L'annexe correspond aux conditions générales d'un contrat légal et les deux parties (production/artiste) s'accordent sur les termes négociés. C'est pourquoi l'artiste doit d'abord comprendre ses limites et s'assurer que celles-ci sont clairement communiquées en détail dans l'annexe, afin qu'il puisse se sentir en sécurité.

Il est essentiel de discuter, de partager les ressources, de revoir le script et de négocier les termes de l'annexe. Les besoins de l'artiste doivent être la priorité dans ces discussions. Si vous remarquez la moindre hésitation ou le moindre signe de détresse, il est de votre devoir de l'aider à identifier « vous semblez hésitant, alors discutons-en davantage, car vous ne devez accepter que les conditions avec lesquelles vous vous sentez à l'aise ».

**\*Il n'existe pas de réponse unique pour un cas particulier, car chaque cas est différent. Veuillez donc contacter l'ACTRA si vous avez des questions concernant une situation particulière.**

## Question

**Que faire si mon client/artiste dit être satisfait du contrat négocié, mais change d'avis une fois sur le plateau ?**

## Réponse

L'artiste a le droit de refuser de travailler à tout moment :

- si l'annexe n'est pas respecté,
- s'il y a des changements créatifs de dernière minute qui ne sont pas mentionnés dans l'annexe,
- en cas de termes ambigus,
- en cas de pression, d'intimidation ou de harcèlement
- si le plateau n'est pas fermé
- s'il y a un problème de santé et de sécurité
- à tout moment où l'artiste se sent violé/en danger sur le plateau.

Sinon, puisque l'artiste a signé le Rider avec les conditions négociées, il doit respecter son contrat avec les conditions requises/convenues décrites dans l'annexe.

C'est pourquoi il est si important d'avoir des conversations et de revoir ensemble les conditions afin de s'assurer que l'artiste se sent suffisamment en sécurité pour ne pas refuser les conditions convenues.

Posez des questions spécifiques telles que « Certaines restrictions/outils/règles vous aideraient-ils à vous sentir à l'aise ou non ? Plus ils peuvent imaginer différents scénarios et se demander de répondre par écrit, plus ils seront en mesure d'identifier clairement leurs limites et de communiquer leurs besoins. Proposez-leur de nombreuses ressources à lire, telles que celles présentées ici et le document Best-Practices-Web-Full.pdf



## Question

**Que se passe-t-il si la production doit changer complètement la scène pour des raisons logistiques et que cela signifie qu'elle doit être tournée plus tôt, ce qui rend difficile la préparation mentale de l'acteur ?**

## Réponse

**C'est délicat, car les productions connaissent souvent des changements de dernière minute qui peuvent réduire le temps disponible pour préparer une scène. Il est important que l'artiste soit conscient de ces possibilités lorsqu'il envisage des scènes intimes et qu'il élabore un plan pour se préparer à différents défis potentiels à l'aide de divers outils/ressources, afin de garder le contrôle et de se préparer à ce qui pourrait arriver. Exemple : l'artiste peut demander une petite pause pour pratiquer des techniques de respiration de base.**

**\*Il n'existe pas de réponse unique pour un cas particulier, car chaque cas est différent. Veuillez donc contacter l'ACTRA si vous avez des questions concernant une situation particulière.**

## Question

**Que faire s'il y a un problème sur le plateau, mais que c'est après les heures d'ouverture et que le bureau de l'ACTRA est fermé ?**

## Réponse

**L'artiste doit recevoir une liste des personnes à contacter en cas de besoin, notamment le coordonnateur d'intimité (s'il y en a un), son agent et le représentant syndical de l'ACTRA. Un défenseur, tel qu'un agent ou un représentant de l'ACTRA, peut se rendre sur le plateau, mais si ce n'est pas le cas, l'artiste a le droit de refuser tout travail qui enfreint son avenant. En cas de harcèlement ou d'intimidation, il peut déposer une plainte officielle et contacter L'APARTÉ et HAVEN.**

**\*Il n'existe pas de réponse unique pour un cas particulier, car chaque cas est différent. Veuillez donc contacter l'ACTRA si vous avez des questions concernant une situation particulière.**



## POINTS FORTS

### LES AGENTS QUI DONNENT DU POUVOIR AUX ARTISTES :

- 1) IDENTIFIER ET DÉFINIR LEURS LIMITES
- 2) CONNAÎTRE ET AFFIRMER LEURS DROITS

Comment ?



Les agents doivent avoir  
des conversations approfondies  
avec l'artiste



- **POSER DES QUESTIONS OUVERTES**
  - ainsi, l'artiste réfléchit à ses limites avant même qu'on lui propose un tel rôle.
- **DEMANDER À LA PRODUCTION SA VISION/SES EXIGENCES**
  - Révision du script, vision/exigences de la production ensemble
- **RÉASSURER L'ARTISTE**
  - expliquez qu'en tant qu'agent, vous négocierez des conditions qui respectent leurs limites et que l'artiste examinera ces conditions pour s'assurer de leur exactitude
- **DONNER DU POUVOIR À L'ARTISTE**
  - Ils ont le droit de refuser tout ce qui ne respecte pas les termes de leur annexe. Exemple : « Cet avenant doit être respecté, sinon je ne me sens pas en sécurité ».
  - Ils ont le droit de négocier la présence d'un coordonnateur d'intimité.
  - Ils ont le droit d'avoir leur agent ou un représentant de l'ACTRA sur le plateau.
  - Ils ont le droit de demander une pause pour se préparer mentalement.
  - Ils peuvent faire appel à l'ACTRA pour intervenir et ils peuvent blâmer l'ACTRA.
  - Vous pouvez partager la brochure, le guide et l'exemple L'annexe.

## L'ANNEXE

## POINTS FORTS

### NÉGOCIER LES TERMES DE L'ANNEXE:

- **IDÉALEMENT-** L'annexe doit être signé (48 heures) avant la signature du contrat afin de mieux protéger l'artiste (il est plus difficile de négocier les clauses de protection lorsque l'artiste a déjà signé son engagement pour le rôle).
- **EN PRATIQUE** - En particulier pour les séries, le contrat peut être signé avant, car certains épisodes sont encore en cours d'écriture. Dans ce cas, le contrat ou la note d'accord doit au minimum indiquer clairement ce que l'artiste refuse catégoriquement de faire.
- Les annexes détaillées pour chaque scène peuvent ensuite être rédigées au fur et à mesure que les épisodes sont écrits.
- **NÉGOCIER CHAQUE SCÈNE EN DÉTAIL** et non pas en termes généraux pour l'ensemble de la production.
- Indiquez clairement et en détail :
  - **1) CE QUI EST REQUIS** (visible à l'écran et sur le plateau),
  - **2) CE QUI N'EST PAS REQUIS** (non visible à l'écran et sur le plateau),
  - **3) OUTILS/RESSOURCES** utilisés pour protéger l'artiste

### **EXAMINER L'ANNEXE AVEC L'ARTISTE** et leur poser des questions pour évaluer leur satisfaction.

- **Le fait que l'artiste signe lui-même l'avenant** signifie qu'il comprendra mieux ses obligations et ce qu'il a accepté.
- **L'artiste doit avoir une copie de l'avenant sur lui** le jour J et un **téléphone portable** fonctionnel.